

Prof. Dr. Alfred Toth

Thematische Nachbarschaft und Umgebung

1. Zur Raumsemiotik vgl. Bense/Walther (1973, S. 80), zur allgemeinen Objekttheorie (Ontik) vgl. Toth (2012-14). Es gelten (vgl. Toth 2014e) die beiden Elementschaftsrelationen

$x \in N(x)$

$x \notin U(x)$,

d.h. ein Objekt bzw. System ist in seiner Nachbarschaft (N), nicht aber in seiner Umgebung (U) (als Element oder Teilmenge) enthalten. Im Falle der Definition des allgemeinen Systems (vgl. Toth 2012)

$S^* = [S, U]$

gilt also z.B. $S \not\supset U$, aber natürlich $S^* \supset U$. Mit Hilfe der Operatoren N bzw. U kann man somit Kontexturgrenzen zwischen Außen und Innen – der systemtheoretischen Entsprechung der Kontexturgrenzen zwischen logischer Position und Negation, usw. – definieren. Diese Tatsache wird im folgenden anhand von thematischen Objekten aufgezeigt

2.1. Thematische Nachbarschaft



Rest. Waidhof,
Schwandenholzstr. 160,
8052 Zürich



Unterer Graben 1, 9000 St. Gallen



Kesselhaldenhof 3, 9016 St. Gallen

2.2. Thematische Umgebung

Im Gegensatz zu den Tischen, die sich im ersten Beispiel von Kap. 2.1. im selben eingebetteten Teilsystem befinden, befinden sich die beiden Tische im nachstehenden Bild innerhalb vs. außerhalb von $S^* = [S, U]$, d.h. es verläuft der Rand des Systems ($\mathcal{R}[S]$) als Kontexturgrenze zwischen ihnen.



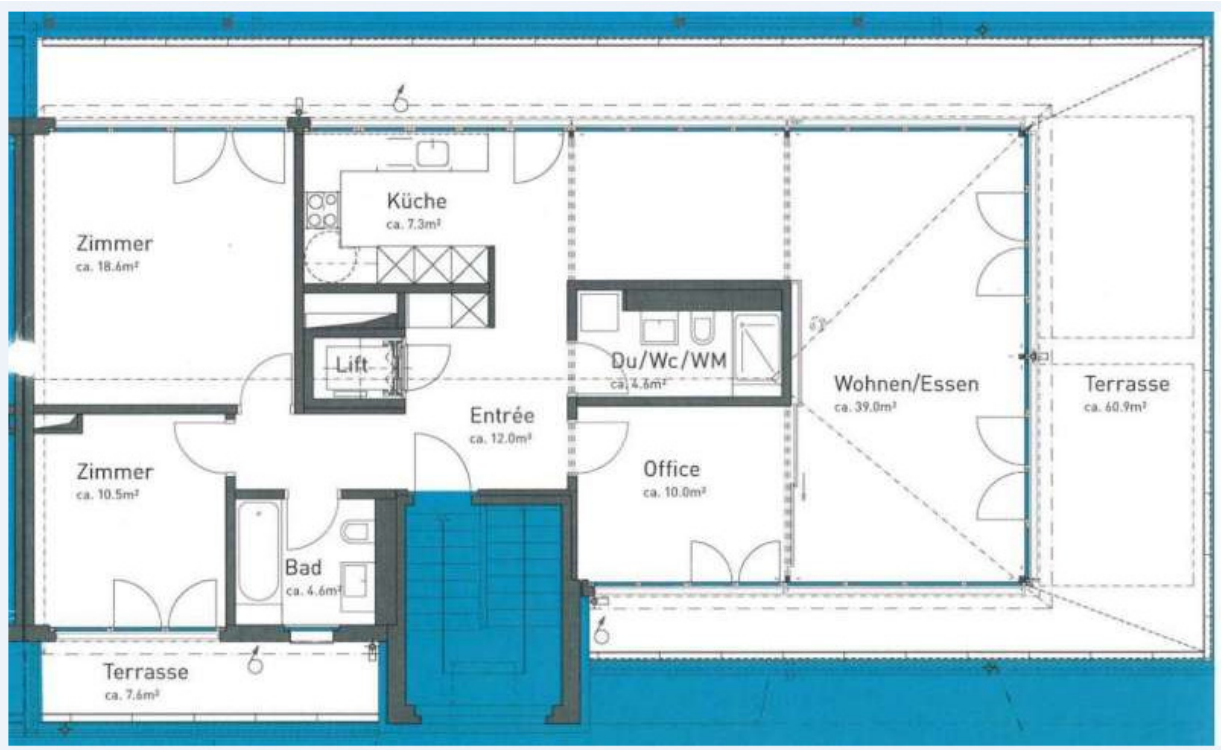
Zilstr. 38, 9016 St. Gallen

Im folgenden Bild korrespondiert ein internes mit einem externen Fensterbrett. Beide sind wiederum durch eine systemtheoretische Kontexturgrenze voneinander geschieden.



Büchnerstr. 16, 8006 Zürich

Während die Wohnung im dritten Beispiel von Kap. 2.1. keine Differenzierung zwischen Familien- vs. Gäste-Bad/Dusche/WC aufweist, weist die im folgenden Plan skizzierte Wohnung eine solche Unterscheidung auf. Das bedeutet, daß in der letzteren Wohnung die beiden Waschgelegenheiten durch Kontexturgrenzen voneinander getrennt sind, welche zwar nicht durch $S^* = [S, U]$, aber durch $S = [S_1, \dots, S_1]$ verlaufen, d.h. daß sie in geschiedenen eingebetteten Teilsystemen liegen.



Pflugstr. 16, 8006 Zürich

Literatur

Bense, Max/Walther, Elisabeth, Wörterbuch der Semiotik. Köln 1973

Toth, Alfred, Systeme, Teilsysteme und Objekte I-IV. In: Electronic Journal for Mathematical Semiotics 2012

Toth, Alfred, Objekttheoretische Invarianten I-II. In: Electronic Journal for Mathematical Semiotics 2013

Toth, Alfred, Objektstellung I-XXXVI. In: Electronic Journal for Mathematical Semiotics, 2014a

Toth, Alfred, Systemstrukturen I-II. In: Electronic Journal for Mathematical Semiotics, 2014b

Toth, Alfred, Ontische Raumfelder. In: Electronic Journal for Mathematical Semiotics, 2014c

Toth, Alfred, Grundlegung einer Theorie ontischer Konnexen I-III. In: Electronic Journal for Mathematical Semiotics, 2014d

Toth, Alfred, Funktionen indexikalischer ontischer Abbildungen. In: Electronic Journal for Mathematical Semiotics, 2014e

9.8.2014